

A pesar del cambio de colores en María Pita, los alcaldes más veteranos del área metropolitana se han seguido mostrando escépticos sobre la integración de la ciudad y el área. Años de buenas palabras,

pocas veces concretadas, independientemente de quien gobernase en A Coruña. El transporte, la basura y el agua son los tres pilares del debate. El único paso dado fue la depuradora de Bens, en la que figu-

ran otros cuatro municipios además de la ciudad. Encima de la mesa de los concellos se pone ahora un escalón más: que el área sea parte activa de la actividad de la empresa municipal de aguas

A Coruña abre la puerta a que concellos del área se unan al accionariado de Emalcsa

El alcalde de Culleredo remitió este mes una carta a la compañía para demandar la participación activa en la sociedad de los municipios que reciben sus servicios

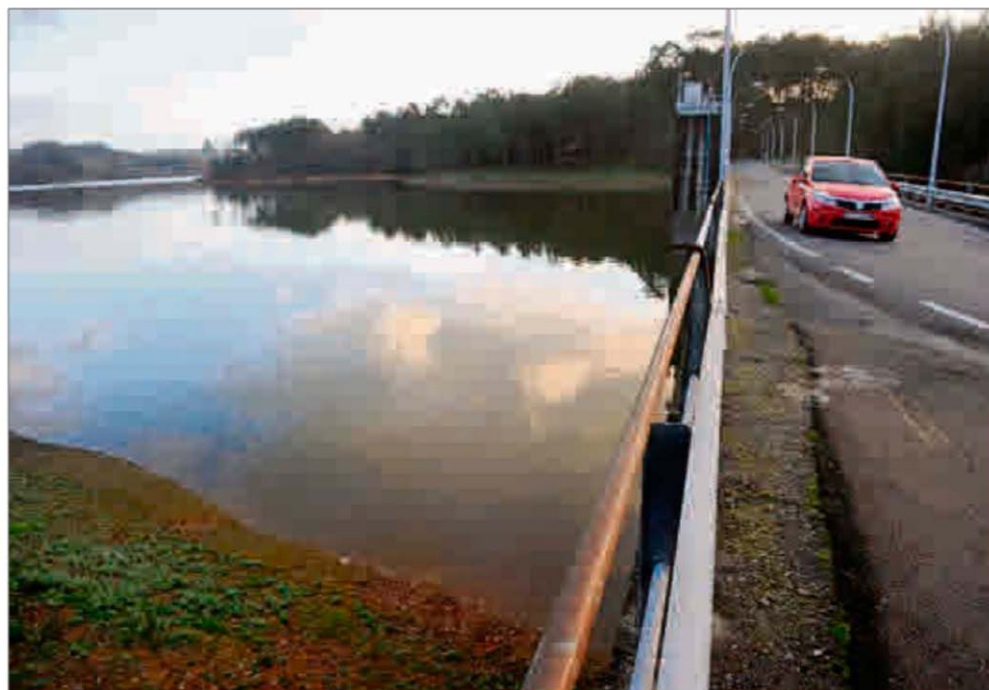
A. R. / S. V.
A CORUÑA

La participación activa de los Concellos de la comarca en el ciclo del agua está sobre la mesa. Es un deseo expresado por algunos alcaldes en reuniones metropolitanas, encuentros informales o declaraciones públicas. El último, Julio Sacristán, que remitió un escrito a la empresa para reclamar la “implicación” en la gestión del agua de los municipios. Parece que A Coruña abre por primera vez la puerta a estas demandas y los implicados piensan en fórmulas para articular la integración de ayuntamientos del entorno.

Según fuentes próximas a la negociación, la previsión de partida es que Emalcsa se pueda convertir en una empresa metropolitana, manteniendo su carácter 100% público, mediante la entrada en el accionariado de ayuntamientos del área de influencia de A Coruña, entendida en sentido amplio.

Con la basura y Nostrián y el transporte y las comunicaciones, la gestión del ciclo del agua es uno de los temas sobre los que ha girado en los últimos años el debate de la integración supramunicipal. De hecho, cuatro ayuntamientos —Oleiros, Cambre, Culleredo y Arteixo— entraron en el accionariado de la sociedad de la depuradora de Bens, con representación en un consejo de administración en el que también está Emalcsa.

En los primeros contactos del nuevo Gobierno coruñés con el resto de regidores de la comarca —que hoy se vuelven a reunir en María Pita con motivo del plan EIDUS—, se habló de la necesidad de mejorar la red y la gestión del agua. Los concellos del área pagan casi el doble por el servicio que A Coruña, por lo



Embalse de Cecebre, que suministra agua a la comarca coruñesa. | CARLOS PARDELLAS

Los concellos del área pagan casi el doble a la empresa que A Coruña y demandan mejoras en la red

que en reiteradas ocasiones ha solicitado que el superávit de la empresa pública se invierta en mejorar las infraestructuras, recordando que el embalse de Cecebre se ubica en suelo abegondés y cambrés.

Este mismo mes, el regidor de Culleredo, Julio Sacristán, enviaba una carta a Emalcsa para solicitarle la integración de los municipios en su consejo de administración. Según expresó en la misiva, pretende que los ayuntamientos se impli-

La entidad municipal presta servicio a Culleredo, Arteixo, Cambre, Oleiros, Sada, Bergondo y Carral

quen “en la gestión de la entidad, promoviendo que sea única y coordinada entre todos los actores participantes”. Sacristán insiste en que “los concellos deben participar en el servicio”. Apunta a que se podría “lograr mediante la creación de un ente supramunicipal con esa responsabilidad” y propone que, “en tanto esa posibilidad no se articule”, se podría adoptar “como solución la inclusión en el consejo de administración de Emalcsa de al menos un

representante de los Concellos, como ya se hizo anteriormente”.

Emalcsa presta a Culleredo, Arteixo, Cambre, Oleiros, Sada, Bergondo o Carral el servicio de captación, potabilización y suministro de agua en alta (hasta llenar los depósitos). La propuesta del Concello coruñés sería un paso clave para la integración de servicios, un plan eterno que nunca se ha concretado, salvo en la estación depuradora de Bens. El alcalde coruñés, Xulio Ferrero, en un debate en octubre, manifestó su “voluntad” para establecer lazos con los municipios de su entorno, a los que pidió “tiempo y paciencia”. El presidente del Consorcio, José Antonio Santiso, solicitó a A Coruña en el mismo foro que concretase qué servicios cree que “se pueden consorciar”.